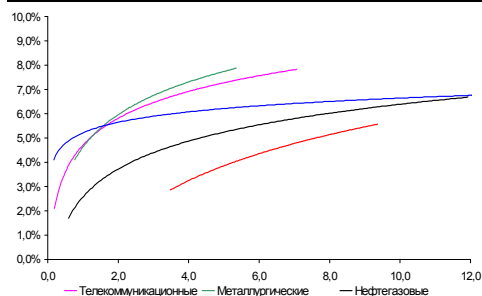
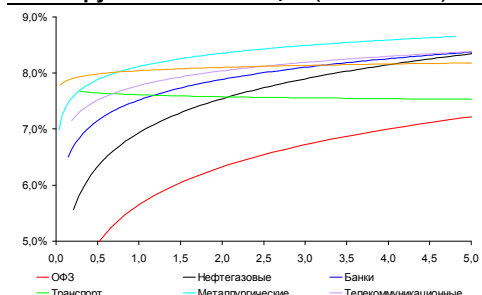


Рынок валютных облигаций



Источник: Bloomberg

Рынок рублевых облигаций (1-ый эшелон)



Источник: Bloomberg

Основные индикаторы долгового рынка

	Закрытие	Изм.	Доход%
Долговой рынок			
10-YR UST, YTM	2,34	23,386.п.	↑
30-YR UST, YTM	3,77	25,446.п.	↑
Russia-30	117,75	0,11%	↑ 4,38
Rus-30 spread	204	-256.п.	↓
Bra-40	137,75	-0,53%	↓ 7,72
Tur-30	166,89	-0,07%	↓ 5,88
Mex-34	118,53	-3,28%	↓ 5,34
CDS 5 Russia	218,05	15	↑
CDS 5 Gazprom	292	156.п.	↑
CDS 5 Brazil	161	-36.п.	↓
CDS 5 Turkey	266	126.п.	↑
CDS 5 Greece	1 771	-76.п.	↓
CDS 5 Portugal	876	-176.п.	↓
Валютный и денежный рынок			
			YTD%
\$/Руб. ЦБП	29,4170	0,38%	↑ -2,5 ↓
\$/Руб.	29,4793	-1,09%	↓ -3,6 ↓
EUR/\$	1,4194	0,03%	↑ 6,2 ↑
Ruble Basket	35,1054	-0,78%	↓ 0,3 ↑
Imp rate			
NDF \$/Rub 6M	4,90%	-0,28	↓
NDF \$/Rub 12M	5,14%	2,33	↑
NDF \$/Rub 3Y	5,77%	-0,28	↓
FWD €/Rub 3m	42,2826	-1,54%	↓
FWD €/Rub 6m	42,7108	-1,59%	↓
FWD €/Rub 12m	43,6804	-1,55%	↓
3M Libor	0,2862	0,566.п.	↑
Libor overnight	0,1394	0,146.п.	↑
MosPrime	3,81	-116.п.	↓
Прямое репо с ЦБ	561	139	↑
Фондовые индексы			
			YTD%
RTS	1 545	0,47%	↑ -10,9 ↓
DOW	11 143	3,95%	↑ -3,8 ↓
S&P500	1 173	4,63%	↑ -6,8 ↓
Bovespa	53 343	3,79%	↑ -23,0 ↓
Сырьевые товары			
Brent spot	107,10	1,65%	↑ 13,6 ↑
Gold	1764,60	-0,64%	↓ 24,4 ↑

Источник: Bloomberg

Российский рынок

Комментарий по долговому рынку, стр. 2

Валютные облигации

Введение запрета на короткие продажи, хорошая корпоративная отчетность и неслишком разочаровывающие макроэкономические данные США вчера улучшили настроения инвесторов. Сокращение позиций в длинных корпоративных выпусках российских еврооблигаций продолжается.

Рублевые облигации

Объем торгов в секторе рублевого долга вчера вновь возрос. Оживление рынка позволило желающим инвесторам сокращать позиции – однако ценовые уровни оказались уже на 3 п.п. ниже котировок прошлой недели.

Макроэкономика, стр. 4

Рост ВВП во 2Кв11 составил 3,4% г/г; НЕГАТИВНО

Наш прогноз по росту ВВП на 3,8% по итогам года выглядит по-прежнему достижимым, но уже не консервативным, учитывая новый риск остановки инвестиционного роста.

Корпоративные новости, стр. 4

Некоторые страны ЕС запретили на 15 дней короткие позиции по ряду акций

НОВОСТИ ВКРАТЦЕ:

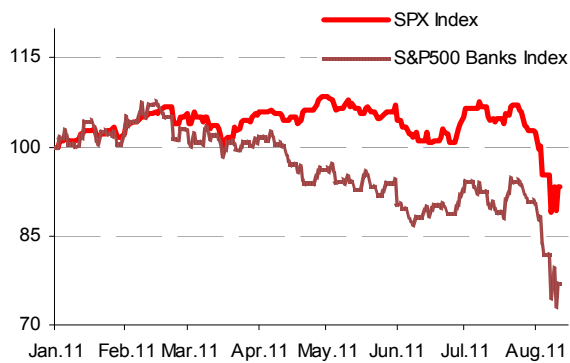
- S&P повысило рейтинги Газпромбанка на 1 ступень – до «BB», прогноз "стабильный"
- Fitch повысило рейтинг НОМОС-Банка на 1 ступень – до уровня "BB", прогноз "стабильный"
- АКБ Пересвет планирует разместить 2 выпуска 3-летних облигаций суммарно на 3 млрд руб
- Медведь-Финанс отложил размещение облигаций серии 02 объемом 1 млрд руб, запланированное на 17 августа

ГРАДУСНИК КРИЗИСА

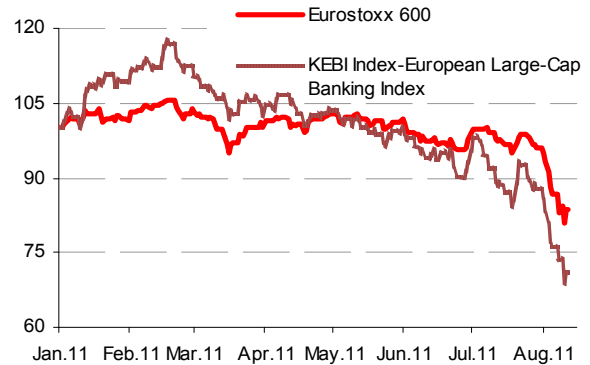
Ключевые кризисные индикаторы

	закрытие, б.п.	Δ		закрытие, б.п.	Δ
3M Libor-OIS 3M	19,07	-0,12 ↓	BofA CDS 5Y	298,74	18,18 ↑
3M Euribor - OIS 3M	67,60	2,80 ↑	Morgan Stanley CDS 5Y	257,93	4,74 ↑
Portugal CDS 5Y	875,83	-17,01 ↓	Citigroup CDS 5Y	199,56	21,92 ↑
Italy CDS 5Y	368,27	-16,68 ↓	Deutsche Bank CDS 5Y	156,32	3,70 ↑
Greece CDS 5Y	1 771,48	-6,76 ↓	Societe Generale CDS 5Y	341,68	10,68 ↑
Spain CDS 5Y	368,77	-0,75 ↓	Unicredit CDS 5Y	373,33	-9,99 ↓

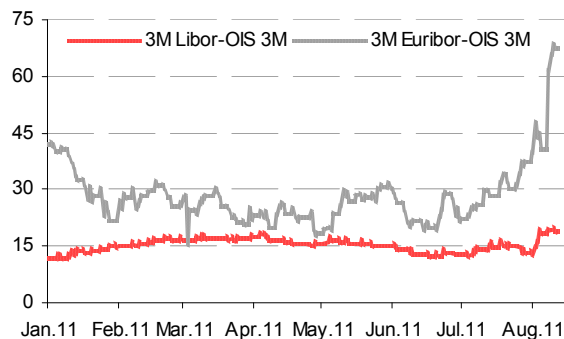
Илл 1: S&P500 vs S&P500 Bank Index



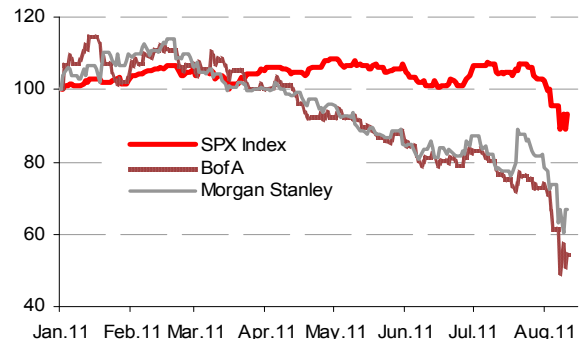
Илл 2: Eurostoxx600 vs EU Banking Index



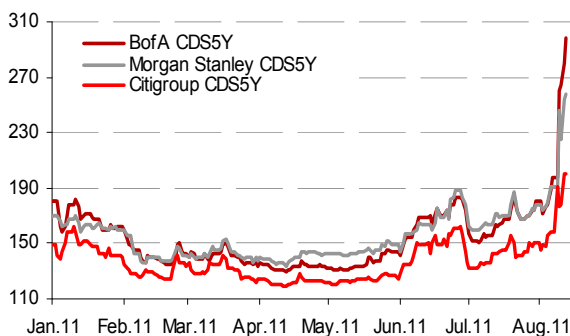
Илл 3: 3MLibor/Euribor-OIS Spread



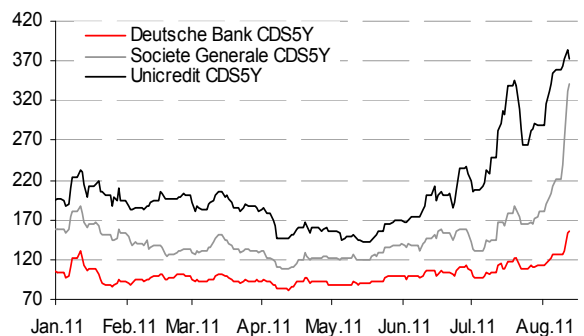
Илл 4: S&P500 vs банки США (01.01.11=100)



Илл 5: Кредитные свопы ведущих банков США



Илл 6: Кредитные свопы банков Еврозоны



Источник: Bloomberg

Источник: Bloomberg

Комментарий по долговому рынку**Валютные облигации**

Дискуссии о возможности понижения суверенного рейтинга Франции, а также слухи о том, что азиатские банки сокращают кредитные линии и пересматривают риски, связанные с французскими банками, вызвали расширение до максимального за год уровня спреда 3M Euribor-OIS 3M и повысили и без того излишнюю волатильность на рынке. В итоге финансовые регуляторы были вынуждены наложить ограничения на короткие продажи бумаг крупнейших финансовых институтов Франции, Италии, Испании и Бельгии для стабилизации рынков.

Дополнительную поддержку фондовому рынку вчера оказала хорошая корпоративная отчетность (Cisco) и макроэкономическая статистика США, вышедшая практически in line с прогнозом. Вместе с тем, слабые данные торгового баланса за июнь – дефицит вырос до \$53 млрд, данные за последние 2 мес стали худшими с 2008 г – были проигнорированы. Рост дефицита торгового баланса также вносит свой негативный вклад в оценку ВВП за 2 кв 11 г.

Тем не менее, по итогам дня доходность UST-10 выросла на 23 б.п. – до 2,34% годовых, а аукцион по 30-летним КО США прошел при пониженном спросе (bid-to-cover составил 2,08 при 2,8 ранее).

На российском рынке валютных облигаций после попытки скорректироваться днем ранее продажи в длинных выпусках ликвидных бумаг телекоммуникационного и нефтегазового секторов возобновились, что подтверждает наше предположение о тенденции к сокращению позиций при возникающих отскоках рынка. Суверенному бенчмарку Rus-30 удалось немного подрасти в цене до 117,25% от номинала. Кредитный риск на Россию CDS5, несмотря на небольшую корректировку со своих максимальных уровней в конце дня, прибавил ещё 15 б.п. и достиг 218 б.п.

Сегодня Министерство торговли США опубликует данные об объеме розничных продаж в июле (по прогнозу, показатель вырос на 0,5%), также выйдут июньские данные о запасах товаров на складах, и университет Мичигана опубликует предварительное значение рассчитываемого им индекса доверия потребителей к экономике США за август (ожидается снижение индекса до 62 пункта).

Рублевые облигации

Объем торгов в секторе рублевого долга вчера вновь возрос, достигнув 14,5 млрд руб. Оживление рынка и появление покупателей (после хорошего закрытия американских торговых площадок) вызвало парадоксальные итоги. Часть инвесторов, желавших сократить позиции, не могли это сделать в предыдущие дни из-за отсутствия спроса. Теперь же рынок открылся для сделок, однако, по ценам на 2-3 б.п. ниже уровней недельной давности. В результате, выпуски, по которым проходили сделки на этой неделе, вчера показали ценовой рост в пределах 1 п.п. (РусГидро, Евраз, РСХБ-12,-13, Вымпелком), тогда как многие другие бумаги, не успевшие отыграть падение рынков, упали в цене в пределах 3 п.п. (Лукойл, ФСК, АЛРОСА, Газпромнефть).

Екатерина Леонова, Старший аналитик (+7 495) 974-2515 доб. 8523
Татьяна Цилюрик, Аналитик (+7 495) 974-2515 доб. 7669

Макроэкономика

Рост ВВП во 2Кв11 составил 3,4% г/г; НЕГАТИВНО

Оценка роста ВВП во 2Кв, представленная Росстатом, разочаровала, оказавшись ниже, чем уже не впечатляющие 3,7% г/г, согласно оценке, представленной в прошлом месяце Минэкономразвития. Это цифра предполагает дальнейшее замедление по сравнению с 4,1%, зарегистрированными в 1Кв11. Учитывая, что снижение оценки во 2Кв11 составляет всего 0,3 п.п., и Росстат еще должен представить подробную структуру роста, мы оставляем без изменений наши прогнозы на год, хотя текущая нестабильность на мировых рынках делает перспективы российской экономики во 2П11 менее понятными.

Наша позитивная позиция в отношении 2П11 поддерживалась ожиданиями роста инвестиционной активности. Во 2Кв11 рост инвестиций ускорился до 4,9% г/г против -0,8% г/г в 1Кв11, что помогло капитальному счету в июне перейти в положительную зону после 9 месяцев оттока. Тем не менее, без поддержки строительства, которое замедлилось с 1,6% г/г в 1Кв до 1,0% г/г во 2Кв, инвестиционный тренд представляется неустойчивым, и, несомненно, недавнее давление на рубль создает дополнительные опасения в отношении того, продолжится ли ускорение роста инвестиций. Таким образом, наш прогноз по росту ВВП на 3,8% в 2011 г, выглядит по-прежнему достижимым, но уже не консервативным.

Наталья Орлова, Ph.D Главный экономист (+7 495) 795-3677

Корпоративные новости

Некоторые страны ЕС запретили на 15 дней короткие позиции по ряду акций

В частности, Франция запретила короткие продажи по 11 финансовым бумагам, включая акции Axa, BNP Paribas, Credit Agricole, Natixis и Societe Generale. Испания решила защитить 16 финансовых бумаг. Бельгия приостановила короткие продажи по бумагам Ageas, Dexia, KBC Groep и KBC на неопределенный срок. К запрету присоединилась Италия, однако принятие окончательного решения в этой стране и список бумаг, подвергшихся запрету, должно быть опубликовано сегодня.

Данная мера вступает в силу с 12 августа сроком на 15 дней. Данное решение было принято в рамках скоординированной попытки восстановить доверие на рынках, подорванное слухами о повышении ставок заимствований.

Екатерина Леонова, Старший аналитик (+7 495) 974-2515 доб. 8523

ДИНАМИКА РОССИЙСКИХ ОБЛИГАЦИЙ

Илл. 10: Динамика российских суверенных и субфедеральных еврооблигаций

	Дата погаш-я	Дюра-ция, лет	Дата ближ. купона	Ставка купона	Цена закрытия	Изме-нение	Доход-сть к оферте/погаш-ю	Текущ дох-сть	Спред по дю-рации	Изм. спреда	Сред к сувер. евро-облиг.	Объем выпуска млн	Валюта	Рейтинги S&P/Moodys/Fitch
Суверенные														
Россия-15	29.04.2015	3,48	29.10.11	3,63%	102,54	-0,14%	2,90%	3,54%	226	2,0	3,43	2 000	USD	/ Baa1 / BBB
Россия-18	24.07.2018	5,36	24.01.12	11,00%	142,50	-0,61%	3,95%	7,72%	298	9,7	5,25	3 466	USD	BBB / Baa1 / BBB
Россия-20	29.04.2020	7,11	29.10.11	5,00%	103,65	-0,64%	4,49%	4,82%	290	4,3	6,95	3 500	USD	BBB / Baa1 / BBB
Россия-28	24.06.2028	9,36	24.12.11	12,75%	175,10	-0,37%	5,74%	7,28%	340	-19,4	9,10	2 500	USD	BBB / Baa1 / BBB
Россия-30	31.03.2030	5,61	30.09.11	7,50%	117,75	0,11%	4,38%	6,37%	204	-25,4	11,16	1 835	USD	BBB / Baa1 / BBB
Муниципальные														
Москва-11	12.10.2011	0,17	12.10.11	6,45%	100,74	0,00%	1,92%	6,40%	--	--	--	374	EUR	BBB / Baa1 / BBB
Москва-16	20.10.2016	4,51	20.10.11	5,06%	100,56	-0,32%	4,94%	5,04%	--	--	--	407	EUR	BBB / Baa1 / BBB
Беларусь-15	03.08.2015	3,39	03.02.12	8,75%	86,18	-2,13%	13,34%	10,15%	--	--	--	1 000	USD	B / B3 / B3 / - / -

Источник: Bloomberg, Отдел исследований Альфа-Банка

Илл. 11: Динамика российских банковских еврооблигаций

	Дата погаш-я	Дюра-ция, лет	Дата ближ. купона	Ставка купона	Цена закрытия	Изме-нение	Доход-сть к оферте/погаш-ю	Текущ дох-сть	Спред по дю-рации	Изм. спреда	Сред к сувер. евро-облиг.	Объем выпуска млн	Валюта	Рейтинги S&P/Moodys/Fitch
Альфа-12	25.06.2012	0,85	25.12.11	8,20%	103,06	-0,12%	4,56%	7,96%	438	14,9	6,1	500	USD	BB-/ Baa1 / BB+
Альфа-13	24.06.2013	1,74	24.12.11	9,25%	107,37	-0,17%	5,06%	8,62%	488	11,7	111	392	USD	BB-/ Baa1 / BB+
Альфа-15-2	18.03.2015	3,11	18.09.11	8,00%	103,46	-0,49%	6,89%	7,73%	657	18,5	295	600	USD	BB-/ Baa1 / BB+
Альфа-17*	22.02.2017	0,51	22.08.11	8,64%	99,00	-0,89%	8,87%	8,72%	869	22,8	492	300	USD	B / Baa2 / BB
Альфа-17-2	25.09.2017	4,84	25.09.11	7,88%	101,07	-0,89%	7,65%	7,79%	668	16,9	370	1 000	USD	BB-/ Baa1 / BB+
Альфа-21	28.04.2021	6,79	28.10.11	7,75%	96,71	-1,36%	8,25%	8,01%	666	15,6	376	1 000	USD	BB-/ Baa1 / BB+
Банк Москвы-13	13.05.2013	1,65	13.11.11	7,34%	103,05	-0,33%	5,48%	7,12%	530	22,3	153	500	USD	/ Baa2 / BBB-
Банк Москвы-15*	25.11.2015	3,79	25.11.11	5,97%	97,00	-0,09%	6,78%	6,15%	614	0,4	284	300	USD	/ Baa3 / BB+
Банк Москвы-17*	10.05.2017	0,73	10.11.11	6,81%	96,11	0,11%	7,65%	7,08%	748	-0,2	371	400	USD	/ Baa3 / BB+
ВТБ-11	12.10.2011	0,17	12.10.11	7,50%	100,88	-0,02%	2,18%	7,43%	200	7,0	-177	450	USD	BBB/- / Baa1 / BBB
ВТБ-12	31.10.2012	1,17	31.10.11	6,61%	104,12	-0,16%	3,13%	6,35%	295	15,4	-82	1 054	USD	BBB/- / Baa1 / BBB
ВТБ-15-2	04.03.2015	3,16	04.09.11	6,47%	102,27	-0,40%	5,75%	6,32%	543	15,4	180	1 250	USD	BBB/- / Baa1 / BBB
ВТБ-16	15.02.2016	4,12	15.02.12	4,25%	99,48	0,00%	4,37%	4,27%	--	--	--	193	EUR	BBB/- / Baa1 / BBB
ВТБ-18*	29.05.2018	1,70	29.11.11	6,88%	103,45	-1,06%	6,24%	6,65%	607	21,9	230	1 706	USD	BBB/- / Baa1 / BBB
ВТБ-18-2	22.02.2018	1,71	22.08.11	6,32%	98,94	-1,18%	6,52%	6,38%	634	24,7	257	750	USD	/ Baa1 /
ВТБ-35	30.06.2035	12,64	31.12.11	6,25%	100,33	-1,87%	6,22%	6,23%	388	-8,1	48	693	USD	BBB/- / Baa1 / BBB
ВЭБ-17	22.11.2017	5,34	22.11.11	5,45%	100,21	-0,74%	5,41%	5,44%	444	12,4	146	600	USD	BBB/ / BBB
ВЭБ-20	09.07.2020	6,81	09.01.12	6,90%	104,38	-1,05%	6,25%	6,61%	467	11,0	176	1 600	USD	BBB/ / BBB
ВЭБ-25	22.11.2025	9,20	22.11.11	6,80%	99,41	-1,92%	6,86%	6,84%	452	-2,0	112	1 000	USD	BBB/ / BBB
ВЭБ-Лизинг-16	27.05.2016	4,26	27.11.11	5,13%	97,95	-0,59%	5,62%	5,23%	497	12,2	167	400	USD	BBB/ / BBB
ГПБ-13	28.06.2013	1,77	28.12.11	7,93%	106,07	-0,55%	4,52%	7,48%	434	33,2	57	443	USD	BB+/ Baa3 /
ГПБ-14	15.12.2014	3,04	15.12.11	6,25%	101,17	-1,01%	5,85%	6,18%	553	37,0	191	1 000	USD	BB+/ Baa3 /
ГПБ-15	23.09.2015	3,59	23.09.11	6,50%	101,93	-0,62%	5,96%	6,38%	532	15,5	201	948	USD	BB+/ Baa3 /
МБРР-16*	10.03.2016	3,79	10.09.11	7,93%	97,99	-0,09%	8,47%	8,09%	782	0,6	452	60	USD	/ B2 /
НОМОС-13	21.10.2013	2,04	21.10.11	6,50%	99,28	-0,08%	6,85%	6,55%	668	6,4	291	400	USD	/ Baa3 / BB
НОМОС-16*	20.10.2016	0,16	20.10.11	9,75%	100,50	-0,00%	9,62%	9,70%	944	2,2	567	125	USD	/ B1 / BB
ПромсвязьБ-11	20.10.2011	0,19	20.10.11	8,75%	101,01	0,13%	3,29%	8,66%	311	-72,3	-66	225	USD	NR/ Baa2 / BB-
ПромсвязьБ-13	15.07.2013	1,79	15.01.12	10,75%	110,74	1,43%	4,83%	9,71%	466	-79,4	89	150	USD	NR/ Baa2 / BB-
ПромсвязьБ-14	25.04.2014	2,48	25.10.11	6,20%	98,10	-0,15%	6,98%	6,32%	665	9,1	303	500	USD	/ Baa2 / BB-
ПромсвязьБ-18*	31.01.2018	1,38	31.01.12	12,50%	105,98	-2,33%	11,17%	11,79%	1100	55,0	723	100	USD	NR/ Baa3 / B+
ПромсвязьБ-16	08.07.2016	3,92	08.01.12	11,25%	110,30	0,03%	8,63%	10,20%	798	-2,9	468	200	USD	/ Baa3 / B+
ПСБ-15*	29.09.2015	3,71	29.09.11	5,01%	97,25	-0,73%	5,77%	5,15%	512	18,1	182	400	USD	/ Baa2 / BBB-
Пробизнесбанк-16	10.05.2016	3,66	10.11.11	11,75%	100,06	1,20%	11,72%	11,74%	1108	-35,4	777	62	USD	/ /
РенКап-16	21.04.2016	3,67	21.10.11	11,00%	100,15	-0,00%	10,92%	10,98%	1028	-1,9	697	325	USD	B+/ B1 / B
РСХБ-13	16.05.2013	1,66	16.11.11	7,18%	104,12	-1,45%	4,71%	6,89%	453	89,9	76	647	USD	/ Baa1 / BBB
РСХБ-14	14.01.2014	2,26	14.01.12	7,13%	105,63	-1,31%	4,64%	6,75%	446	61,2	69	720	USD	/ Baa1 / BBB
РСХБ-16	21.09.2016	4,27	21.09.11	6,97%	99,75	-0,50%	7,03%	6,99%	638	9,9	308	500	USD	/ Baa2 / BBB-
РСХБ-17	15.05.2017	4,87	15.11.11	6,30%	104,58	-0,91%	5,36%	6,02%	439	17,2	141	584	USD	/ Baa1 / BBB
РСХБ-18	29.05.2018	5,43	29.11.11	7,75%	112,27	-0,88%	5,56%	6,90%	459	14,8	161	980	USD	/ Baa1 / BBB
РСХБ-21	03.06.2021	7,43	03.12.11	6,00%	96,90	-1,96%	6,43%	6,19%	484	22,3	194	800	USD	/ Baa2 / BBB-
Русский Стандарт-15*	16.12.2015	3,73	16.12.11	7,73%	99,75	1,41%	7,79%	7,75%	715	-40,5	385	200	USD	B-/ B1 /
Русский Стандарт-16*	01.12.2016	0,30	01.12.11	9,75%	95,50	-4,02%	10,88%	10,21%	1071	103,6	693	200	USD	B-/ B1 /
Сбербанк-11	14.11.2011	0,26	14.11.11	5,93%	101,10	0,01%	1,60%	5,87%	142	-7,7	-235	750	USD	/ A3 / BBB
Сбербанк-13	15.05.2013	1,67	15.11.11	6,48%	106,60	-0,68%	2,61%	6,08%	244	42,4	-133	500	USD	/ A3 / BBB
Сбербанк-13-2	02.07.2013	1,80	02.01.12	6,47%	106,88	-0,79%	2,71%	6,05%	253	46,1	-124	500	USD	/ A3 / BBB
Сбербанк-15	07.07.2015	3,56	07.01.12	5,50%	104,03	-0,71%	4,36%	5,29%	372	18,3	42	1 500	USD	/ A3 / BBB
Сбербанк-17	24.03.2017	4,82	24.09.11	5,40%	100,56	-1,12%	5,28%	5,37%	431	21,6	133	1 250	USD	/ A3 / BBB

УРСА-11*	30.12.2011	0,38	30.12.11	12,00%	102,61	0,02%	4,99%	11,69%	481	-8,5	104	130	USD	/	Ba3	/
УРСА-11-2	16.11.2011	0,26	16.11.11	8,30%	100,33	-0,00%	6,60%	8,27%	--	--	--	220	EUR	/	Ba2	/BB
ТКС-14	21.04.2014	2,32	21.10.11	11,50%	101,49	1,76%	10,83%	11,33%	1065	-74,6	688	175	USD	/	B2	/B
ТранскапиталБ-17	18.07.2017	4,53	18.01.12	10,51%	99,91	-0,45%	10,53%	10,52%	956	8,5	659	100	USD	/	B2	/
ХКФ-14	18.03.2014	2,36	18.09.11	7,00%	100,78	-1,09%	6,67%	6,95%	649	48,6	272	500	USD	B+/	Ba3	/BB-

Источник: Bloomberg, Отдел исследований Альфа-Банка

* - Доходность и дюрация рассчитываются к дате исполнения опциона на покупку

Илл. 12: Динамика российских корпоративных еврооблигаций в разбивке по секторам

	Дата погаш-я	Дюра-ция, лет	Дата ближ. купона	Ставка купона	Цена закрытия	Изменение	Доход-сть к оферте/погаш-ю	Текущ дох-сть	Спред по дю-рации	Спред к сувер. евро-облиг.	Объем выпуска	Валюта	Рейтинги S&P/Moodys/Fitch	
Нефтегазовые														
Газпром-12	09.12.2012	1,28	09.12.11	4,56%	101,66	-0,19%	3,24%	4,49%	--	--	1 000	EUR	BBB/ Baa1 /BBB	
Газпром-13-1	01.03.2013	1,43	01.09.11	9,63%	109,94	-0,15%	3,02%	8,76%	285	11,5	-92	1 750	USD	BBB/ Baa1 /BBB
Газпром-13-2	22.07.2013	0,90	22.01.12	4,51%	102,59	0,05%	1,55%	4,39%	137	-4,6	-240	201	USD	/ /
Газпром-13-3	22.07.2013	1,04	22.01.12	5,63%	103,20	-0,11%	2,45%	5,45%	228	11,9	-149	80	USD	BBB/ Baa1 /BBB
Газпром-13-4	11.04.2013	1,56	11.10.11	7,34%	107,05	0,05%	2,96%	6,86%	279	-1,6	-98	400	USD	BBB/ Baa1 /BBB
Газпром-13-5	31.07.2013	1,87	31.01.12	7,51%	108,85	-0,17%	2,85%	6,90%	268	10,6	-109	500	USD	BBB/ Baa1 /BBB
Газпром-14	25.02.2014	2,40	25.02.12	5,03%	102,31	-0,65%	4,04%	4,92%	--	--	--	780	EUR	BBB/ Baa1 /BBB
Газпром-14-2	31.10.2014	2,93	31.10.11	5,36%	103,83	-0,40%	4,06%	5,17%	--	--	--	700	EUR	BBB/ Baa1 /BBB
Газпром-14-3	31.07.2014	2,71	31.01.12	8,13%	111,21	-0,97%	4,07%	7,31%	375	39,2	13	1 250	USD	BBB/ Baa1 /BBB
Газпром-15-1	01.06.2015	3,49	01.06.12	5,88%	104,15	-0,91%	4,65%	5,64%	--	--	--	1 000	EUR	BBB/ Baa1 /BBB
Газпром-15-2	04.02.2015	3,08	04.02.12	8,13%	111,13	-0,83%	4,58%	7,31%	--	--	--	850	EUR	BBB/ Baa1 /BBB
Газпром-15-3	29.11.2015	3,88	29.11.11	5,09%	103,01	-1,62%	4,32%	4,94%	367	40,6	37	1 000	USD	BBB/ Baa1 /BBB
Газпром-16	22.11.2016	4,55	22.11.11	6,21%	106,41	-1,60%	4,82%	5,84%	385	34,0	87	1 350	USD	BBB/ Baa1 /BBB
Газпром-17	22.03.2017	4,92	22.03.12	5,14%	100,11	-1,33%	5,11%	5,13%	--	--	--	500	EUR	BBB/ Baa1 /BBB
Газпром-17-2	02.11.2017	5,24	02.11.11	5,44%	101,43	-1,45%	5,16%	5,36%	--	--	--	500	EUR	BBB/ Baa1 /BBB
Газпром-18	13.02.2018	5,37	13.02.12	6,61%	106,80	-1,48%	5,33%	6,18%	--	--	--	1 200	EUR	BBB/ Baa1 /BBB
Газпром-18-2	11.04.2018	5,26	11.10.11	8,15%	115,75	-1,70%	5,31%	7,04%	434	30,8	136	1 100	USD	BBB/ Baa1 /BBB
Газпром-20	01.02.2020	6,70	01.02.12	7,20%	109,63	-0,49%	3,98%	6,57%	240	11,3	-51	568	USD	BBB+/ /A-
Газпром-22	07.03.2022	7,66	07.09.11	6,51%	104,00	-1,79%	5,99%	6,26%	441	18,8	150	1 300	USD	BBB/ Baa1 /BBB
Газпром-34	28.04.2034	11,16	28.10.11	8,63%	121,83	-2,50%	6,73%	7,08%	439	-0,5	99	1 200	USD	BBB/ Baa1 /BBB
Газпром-37	16.08.2037	11,93	16.08.11	7,29%	105,24	-2,37%	6,85%	6,92%	451	-3,4	111	1 250	USD	BBB/ Baa1 /BBB
Лукойл-14	05.11.2014	2,94	05.11.11	6,38%	107,28	-0,92%	3,95%	5,94%	363	34,3	0	900	USD	BBB-/ Baa2 /BBB-
Лукойл-17	07.06.2017	4,93	07.12.11	6,36%	105,70	-1,43%	5,21%	6,01%	424	27,7	126	500	USD	BBB-/ Baa2 /BBB-
Лукойл-19	05.11.2019	6,30	05.11.11	7,25%	107,24	-1,44%	6,12%	6,76%	453	18,4	174	600	USD	BBB-/ Baa2 /BBB-
Лукойл-20	09.11.2020	7,08	09.11.11	6,13%	99,62	-1,35%	6,18%	6,15%	459	14,7	169	1 000	USD	BBB-/ Baa2 /BBB-
Лукойл-22	07.06.2022	7,83	07.12.11	6,66%	102,22	-1,84%	6,37%	6,51%	403	0,7	188	500	USD	BBB-/ Baa2 /BBB-
Новатэк-16	03.02.2016	4,04	03.02.12	5,33%	100,69	-1,63%	5,15%	5,29%	451	39,7	120	600	USD	BBB-/ Baa3 /BBB-
Новатэк-21	03.02.2021	7,21	03.02.12	6,60%	102,34	-2,26%	6,27%	6,45%	469	27,7	178	650	USD	/ Baa3 /BBB-
ТНК-ВР-12	20.03.2012	0,59	20.09.11	6,13%	102,24	-0,17%	2,37%	5,99%	219	29,1	-158	500	USD	BBB-/ Baa2 /BBB-
ТНК-ВР-13	13.03.2013	1,48	13.09.11	7,50%	106,52	-0,38%	3,25%	7,04%	307	26,9	-70	600	USD	BBB-/ Baa2 /BBB-
ТНК-ВР-15	02.02.2015	3,18	02.02.12	6,25%	106,50	-0,77%	4,22%	5,87%	389	27,4	27	500	USD	BBB-/ Baa2 /BBB-
ТНК-ВР-16	18.07.2016	4,23	18.01.12	7,50%	109,78	-1,55%	5,22%	6,83%	458	35,7	128	1 000	USD	BBB-/ Baa2 /BBB-
ТНК-ВР-17	20.03.2017	4,68	20.09.11	6,63%	105,31	-1,12%	5,51%	6,29%	454	22,2	156	800	USD	BBB-/ Baa2 /BBB-
ТНК-ВР-18	13.03.2018	5,19	13.09.11	7,88%	110,77	-1,13%	5,88%	7,11%	491	20,0	193	1 100	USD	BBB-/ Baa2 /BBB-
ТНК-ВР-20	02.02.2020	6,54	02.02.12	7,25%	106,63	-2,02%	6,23%	6,80%	464	27,2	174	500	USD	BBB-/ Baa2 /BBB-
Транснефть-12	27.06.2012	0,88	27.06.12	5,38%	101,24	-0,07%	3,89%	5,32%	--	--	--	700	EUR	BBB/ Baa1 /
Транснефть-12-2	27.06.2012	0,86	27.12.11	6,10%	103,22	-0,12%	2,36%	5,91%	218	14,5	-159	500	USD	BBB/ Baa1 /
Транснефть-14	05.03.2014	2,37	05.09.11	5,67%	105,43	-0,57%	3,44%	5,38%	326	26,0	-51	1 300	USD	BBB/ Baa1 /
Металлургические														
Евраз-13	24.04.2013	1,58	24.10.11	8,88%	106,42	-0,42%	4,89%	8,34%	471	28,3	94	534	USD	B+/ B2 /BB-
Евраз-15	10.11.2015	3,62	10.11.11	8,25%	105,64	-1,44%	6,70%	7,81%	606	38,6	275	577	USD	B+/ B2 /BB-
Евраз-18	24.04.2018	5,05	24.10.11	9,50%	108,52	-1,71%	7,84%	8,75%	687	32,8	389	509	USD	B+/ B2 /BB-
Евраз-18-2	27.04.2018	5,35	27.10.11	6,75%	93,96	-1,56%	7,92%	7,18%	696	28,2	398	850	USD	B+/ B2 /BB-
Кокс-16	23.06.2016	4,09	23.12.11	7,75%	96,59	-2,75%	8,62%	8,02%	798	68,2	467	350	USD	B-/ B3 /
Металлоинвест-16	21.07.2016	4,27	21.01.12	6,50%	94,52	-2,58%	7,86%	6,88%	722	61,2	391	750	USD	/ Baa3 /BB-
Распадская-12	22.05.2012	0,76	22.11.11	7,50%	101,50	0,00%	5,48%	7,39%	531	0,9	153	300	USD	/ B1 /B+
Северсталь-13	29.07.2013	1,84	29.01.12	9,75%	109,63	-0,32%	4,57%	8,89%	439	19,5	62	544	USD	BB/ Baa2 /BB-
Северсталь-14	19.04.2014	2,39	19.10.11	9,25%	109,95	-0,65%	5,23%	8,41%	505	28,9	128	375	USD	BB/ Baa2 /BB-
Северсталь-16	26.07.2016	4,31	26.01.12	6,25%	96,38	-1,95%	7,13%	6,48%	649	45,2	318	500	USD	/ Baa2 /BB-
Северсталь-17	25.10.2017	5,05	25.10.11	6,70%	96,76	-2,00%	7,36%	6,92%	639	38,8	341	1 000	USD	BB/ Baa2 /BB-
ТМК-18	27.01.2018	5,15	27.01.12	7,75%	95,68	-3,72%	8,64%	8,10%	767	74,3	469	500	USD	B/ B1 /

Телекоммуникационные

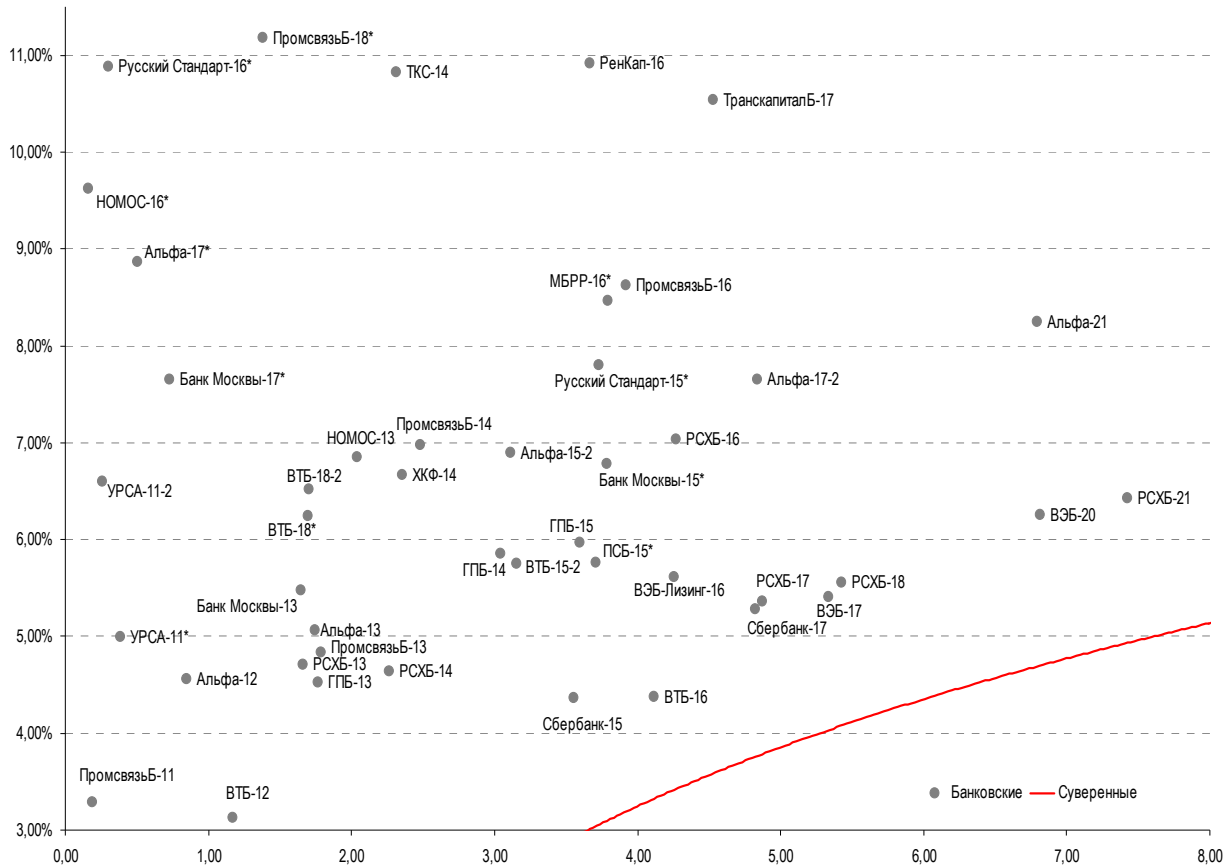
МТС-12	28.01.2012	0,46	28.01.12	8,00%	101,88	-0,24%	3,83%	7,85%	365	52,2	-12	400 USD	BB / Ba2	/ BB+
МТС-20	22.06.2020	6,41	22.12.11	8,63%	108,27	-1,16%	7,34%	7,97%	575	13,7	285	750 USD	BB / Ba2	/ BB+
Вымпелком-11	22.10.2011	0,19	22.10.11	8,38%	101,12	-0,03%	2,53%	8,28%	236	11,0	-141	185 USD	BB/ Ba3	/
Вымпелком-13	30.04.2013	1,60	31.10.11	8,38%	105,64	-0,68%	4,90%	7,93%	473	44,3	96	801 USD	BB/ Ba3	/
Вымпелком-14	29.06.2014	2,71	29.09.11	4,25%	99,95	-0,90%	4,26%	4,25%	394	36,3	32	200 USD	/ Ba3	/
Вымпелком-16	23.05.2016	4,00	23.11.11	8,25%	104,57	-1,63%	7,10%	7,89%	646	39,7	315	600 USD	BB/ Ba3	/
Вымпелком-16-2	02.02.2016	3,94	02.02.12	6,49%	99,40	-1,08%	6,65%	6,53%	601	26,5	270	500 USD	BB/ Ba3	/
Вымпелком-17	01.03.2017	4,62	01.09.11	6,25%	94,97	-1,62%	7,37%	6,59%	641	33,9	343	500 USD	/ Ba3	/
Вымпелком-18	30.04.2018	5,10	31.10.11	9,13%	106,65	-1,93%	7,83%	8,56%	686	36,9	388	1 000 USD	BB/ Ba3	/
Вымпелком-21	02.02.2021	6,80	02.02.12	7,75%	95,90	-2,76%	8,38%	8,08%	680	37,7	390	1 000 USD	BB/ Ba3	/
Вымпелком-22	01.03.2022	7,07	01.09.11	7,50%	92,25	-2,64%	8,64%	8,14%	705	33,0	415	1 500 USD	/ Ba3	/

Прочие

АПРОСА-20	03.11.2020	6,69	03.11.11	7,75%	104,58	-2,04%	7,06%	7,41%	548	26,4	258	1 000 USD	BB-/ (P)Ba3	/ BB-
АПРОСА-14	17.11.2014	2,88	17.11.11	8,88%	111,80	-0,69%	4,91%	7,94%	459	26,8	97	500 USD	BB-/ Ba3	/ BB-
Еврохим-12	21.03.2012	0,59	21.09.11	7,88%	101,50	-0,54%	5,32%	7,76%	515	92,6	138	300 USD	BB/	/ BB
КЗОС-15	19.03.2015	3,01	19.09.11	10,00%	103,17	0,23%	8,94%	9,69%	862	-4,9	500	101 USD	NR/	/ C
ЛенспецСМУ	09.11.2015	3,56	09.11.11	9,75%	109,00	0,00%	7,27%	8,94%	662	-2,1	332	150 USD	B/	/
НКНХ-15	22.12.2015	3,69	22.12.11	8,50%	98,16	-0,29%	9,01%	8,66%	837	6,2	507	31 USD	/	/ B
НМТП-12	17.05.2012	0,75	17.11.11	7,00%	101,88	-0,17%	4,46%	6,87%	429	24,7	52	300 USD	BB-/ B1	/
РЖД-17	03.04.2017	4,82	03.10.11	5,74%	103,75	-0,83%	4,97%	5,53%	400	15,5	102	1 500 USD	BBB/ Baa1	/ BBB
СИНЕК-15	03.08.2015	3,51	03.02.12	7,70%	107,19	-0,68%	5,65%	7,18%	501	17,8	171	250 USD	/ Ba1	/ BBB-
Совкомфлот	27.10.2017	5,26	27.10.11	5,38%	96,91	-1,33%	5,98%	5,55%	501	24,0	203	800 USD	/ Baa3	/ BBB-

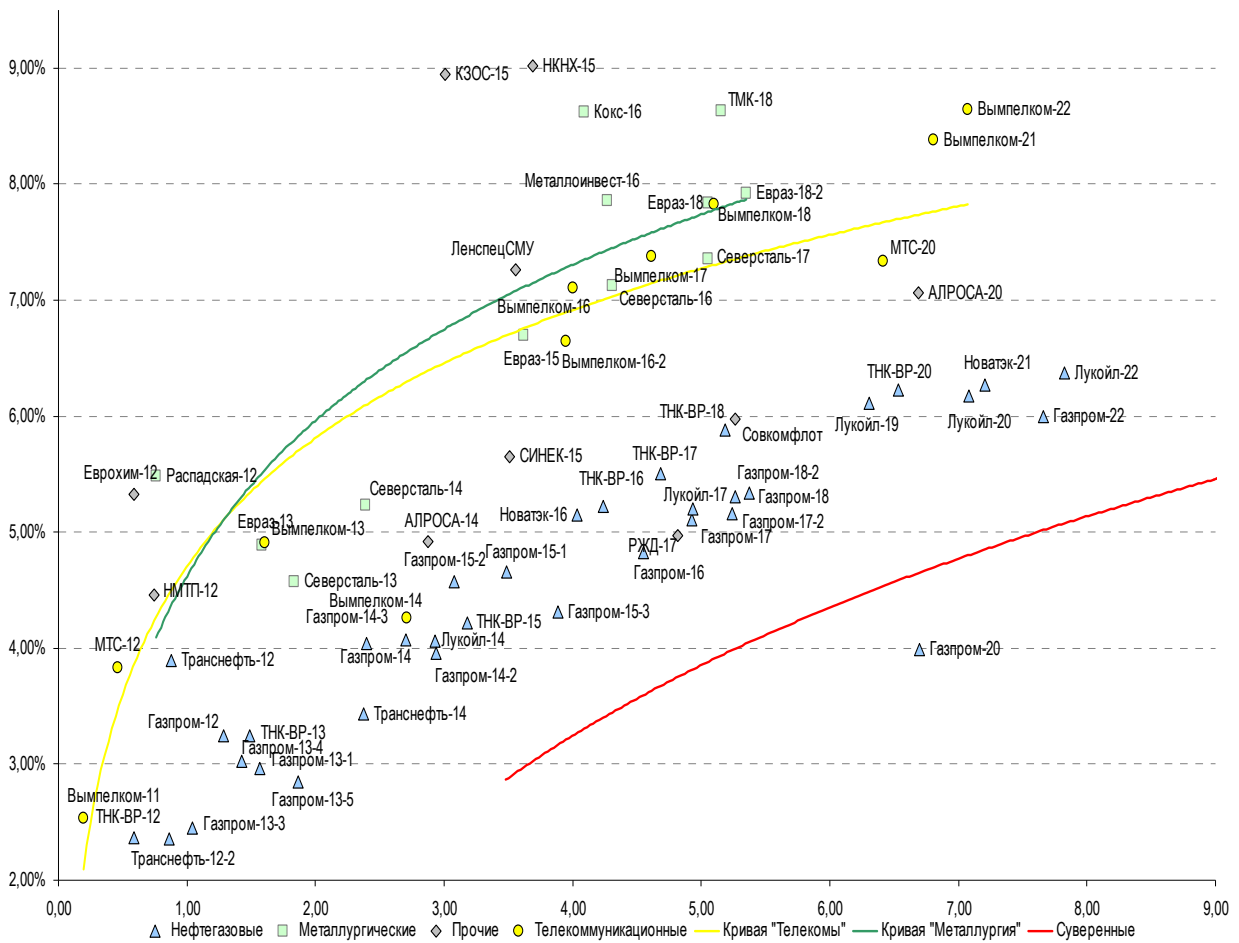
Источник: Bloomberg, Отдел исследований Альфа-Банка

Илл. 13: Доходность российских еврооблигаций банковского сектора



Источник: Bloomberg

Илл. 14: Доходность российских корпоративных еврооблигаций



Источник: Bloomberg

Информация

Альфа-Банк (Москва)	Россия, Москва, 107078, пр-т Академика Сахарова, 12
Управление долговых ценных бумаг и деривативов	Саймон Вайн, Руководитель Управления (+7 495) 745-7896
Торговые операции	Олег Артеменко, директор по финансированию (7 495) 785-74 05 Константин Зайцев, директор по торговым операциям (7 495) 785-74 08 Михаил Грачев, директор по торговым операциям (7 495) 785-74 04 Сергей Осмачек, трейдер (7 495) 783 51 02 Игорь Панков, директор по продажам (7 495) 786-48 92 Владислав Корзан, вице-президент по продажам (7 495) 783-51 03 Дэвид Мэтлок, директор по международным продажам (7 495) 783-50 29 Ольга Паркина, вице-президент по продажам (7 495) 785-74 09 Егор Романченко, специалист по продажам (7 495) 786-48 97
Аналитическая поддержка	Екатерина Леонова, старший аналитик по внутреннему долгу (7 495) 974-25 15 (доб. 8523) Татьяна Цилюрик, аналитик по внешнедолговым рынкам (7 495) 974-25 15 (доб. 7669) Денис Воднев, старший кредитный аналитик (7 495) 792-58 47 Станислав Боженко, Ph.D старший кредитный аналитик (7 495) 974-25 15 (доб. 7121)
Долговой рынок капитала	Александр Гуня, директор на долговом рынке капитала (7 495) 974-2515 доб. 6368/3437 Наталья Юркова, Старший менеджер (7 495) 785-9671

© Альфа-Банк, 2011 г. Все права защищены. Генеральная лицензия ЦБ РФ № 1326 от 29.01.1998 г.

Настоящий отчет и содержащаяся в нем информация являются исключительной собственностью Альфа-Банка. Несанкционированное копирование, воспроизводство и распространение настоящего материала, частично или полностью, в отсутствие разрешения Альфа-Банка в письменной форме строго запрещено.

Данный материал предназначен ОАО «Альфа-Банк» (далее – «Альфа-Банк») для распространения в Российской Федерации. Он не предназначен для распространения среди частных инвесторов. Несмотря на то, что приведенная в данном материале информация получена из источников, которые, по мнению Альфа-Банка, являются надежными, Альфа-Банк, его руководящие и прочие сотрудники не делают заявлений и не дают заверений ни в прямой, ни в косвенной форме, относительно своей ответственности за точность, полноту такой информации и отсутствие в данном материале каких-либо важных сведений. Любая информация и любые суждения, приведенные в данном материале, могут быть изменены без предупреждения. Альфа-Банк не дает заверений и не заявляет, что упомянутые в данном материале ценные бумаги и/или суждения предназначены для всех его получателей. Данный материал и содержащиеся в нем сведения носят исключительно информативный характер и не могут рассматриваться ни как приглашение или побуждение сделать оферту, ни как просьба купить или продать ценные бумаги или другие финансовые инструменты, или осуществить какую-либо иную инвестиционную деятельность. Альфа-Банк и связанные с ним компании, руководящие сотрудники и прочие сотрудники всех этих структур, в т.ч. лица, участвующие в подготовке и издании данного материала, могут иметь отношения с маркет-мейкерами, а иногда и выступать в качестве таковых, а также в качестве консультантов, брокеров или представителей коммерческого или инвестиционного банка в отношении ценных бумаг, финансовых инструментов или компаний, упомянутых в данном материале, либо входить в органы управления таких компаний. Ценные бумаги с номиналом в иностранной валюте подвержены колебаниям валютного курса, которые могут привести к снижению их стоимости, цены или дохода от вложений в них. Кроме того, инвесторы, вкладывающие средства в ценные бумаги типа АДР, стоимость которых изменяется в зависимости от курса иностранных валют, принимают на себя валютный риск. Инвестиции в России и в российские ценные бумаги сопряжены со значительным риском, поэтому инвесторы, прежде чем вкладывать средства в такие бумаги, должны провести собственное исследование и изучить экономические и финансовые показатели самостоятельно. Инвесторы должны обсудить со своими финансовыми консультантами риски, связанные с таким приобретением. Альфа-Банк и их дочерние компании могут публиковать данный материал в других странах. Поскольку распространение данной публикации на территории других государств может быть ограничено законом, лица, в чьем распоряжении окажется данный материал, должны быть информированы о таких ограничениях и соблюдать их. Любые случаи несоблюдения указанных ограничений могут рассматриваться как нарушение закона о ценных бумагах и других соответствующих законов, действующих в той или иной стране. **Примечание, касающееся законодательства США о ценных бумагах:** Данная публикация распространяется в США компанией Alforta Capital Markets, Inc. (далее – «Alforta»), являющейся дочерней компанией Альфа-групп, постольку, поскольку это разрешено законодательством США по ценным бумагам и другими соответствующими законами и положениями. В этой связи Alforta несет ответственность за содержание данного исследования. Лица на территории США, получившие данную публикацию и желающие осуществить сделку с той или иной ценной бумагой или финансовым инструментом, анализируемым в ней, должны делать это только после уведомления об этом представителя Alforta в США. Любые случаи несоблюдения данных ограничений могут рассматриваться как нарушение законодательства США о ценных бумагах.